



AÑO FISCAL (AF) 2025

# *Ciudad de Grand Rapids*

Guía del residente sobre las finanzas de la ciudad

Año que terminó el 30 de junio de 2025

# Introducción

## Residentes de Grand Rapids,



Estamos muy entusiasmados de presentarles esta Guía del Residente sobre las Finanzas de la Ciudad. En esta guía encontrará un panorama general de la actividad financiera de su gobierno municipal durante el Año Fiscal (AF) 2025 (1 de julio de 2024 – 30 de junio de 2025).

La Ciudad de Grand Rapids es la segunda ciudad más grande del estado de Michigan, con una población estimada de aproximadamente 200,000 habitantes<sup>1</sup> y un área aproximada de 45 millas cuadradas. La ciudad se divide en tres distritos (Wards) y se gobierna mediante una combinación de funcionarios electos y designados, a través de un sistema de gobierno de Comisión – Administrador. El gobierno municipal emplea aproximadamente a 1,719<sup>2</sup> personas repartidas en 32 departamentos. En esta guía revisaremos los Ingresos y Gastos de la ciudad y la manera cómo estos impactaron la salud financiera en general de la ciudad durante el AF 25.

A mitad del año fiscal se realizaron cambios en el Departamento de Contralor de la ciudad. Estos cambios provocaron desviaciones en las funciones fiscales de los funcionarios y departamentos municipales. El 6 de enero de 2025, las responsabilidades previamente asignadas al Contralor de la Ciudad fueron delegadas a un funcionario administrativo de finanzas (CFO) y al Director Administrativo (City Manager). A diferencia de años anteriores, durante la segunda mitad de este año fiscal, el CFO y el City Manager llevaron a cabo las funciones contables de la ciudad a través de un departamento denominado División de Servicios Contables del Departamento de Servicios Fiscales.

Cada año, una firma de auditoría realiza una auditoría independiente de los estados financieros de la ciudad. Para el AF 25, la Ciudad de Grand Rapids recibió una opinión no modificada (“limpia”) por parte de Plante & Moran, que incluyó debilidades materiales identificadas durante la auditoría de los estados financieros. La opinión indica que los estados financieros de la ciudad cumplen con los principios de contabilidad generalmente aceptados en los Estados Unidos (U.S. GAAP) y contiene recomendaciones para que la Ciudad de Grand Rapids aborde las debilidades materiales identificadas en los estados financieros.

Esta Guía del Residente se produce utilizando información del ACFR de la ciudad y está diseñada para ser accesible al público en general y a lectores sin formación en finanzas públicas o contabilidad. Para garantizar que los residentes de Grand Rapids estén plenamente informados sobre las operaciones de su gobierno, la ciudad se complace en proporcionarles este informe anual. El ACFR de la ciudad para el AF 25 también está disponible en la pestaña Informes y Recursos en la página principal de la Oficina del Contralor de la Ciudad haciendo clic [aquí](#).

Atentamente,  
**Max Frantz, Contralor de la Ciudad y el equipo de la Oficina del Contralor**

<sup>1</sup> Oficina del Censo de EE. UU. (julio de 2024). QuickFacts: Ciudad de Grand Rapids, Michigan. Consultado en [U.S. Census Bureau QuickFacts: Grand Rapids city, Michigan](#).

<sup>2</sup> Incluye a todo el personal a tiempo parcial y temporal, así como a los empleados del Tribunal del Distrito 61, y se basa en la lista de cargos autorizados según el plan fiscal. Nota: no todos estos cargos están ocupados actualmente..

# Tabla de Contenidos

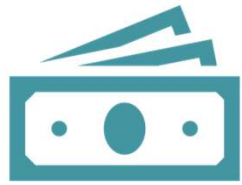
Para obtener respuestas a preguntas sobre este informe, puede comunicarse con la Oficina del Contralor de la Ciudad en [comptroller@grcity.us](mailto:comptroller@grcity.us)



- 1 Resumen financiero para residentes:** Una visión general de una página de las finanzas del Gobierno Primario de la Ciudad
- 2 Ingresos del Gobierno Primario de la Ciudad:** Cómo el Gobierno Primario de la Ciudad recibe su dinero
- 3 Gastos del Gobierno Primario de la Ciudad:** Cómo el Gobierno Primario de la Ciudad gasta su dinero
- 4 Detalle de proveedores:** Principales proveedores y organizaciones a los que la Ciudad paga por bienes y servicios
- 5 Exenciones fiscales:** Programas de incentivos para fomentar la inversión y el desarrollo.
- 6 Posición neta:** Cambios en la posición financiera general del Gobierno Primario de la Ciudad (Activos y Pasivos).
- 7 Fondo General:** Visión general del principal fondo operativo de la Ciudad.
- 8 Deuda:** Revisión del financiamiento y endeudamiento a largo plazo del Gobierno Primario de la Ciudad.
- 9 Pasivos de pensión y OPEB (Otros Beneficios Posteriores al Empleo):** Obligaciones a largo plazo que la Ciudad tiene con los jubilados.
- 10 Su Gobierno:** Información sobre el Gobierno Primario de su Ciudad y su liderazgo, seguida de un apéndice con detalles de los fondos que la Ciudad utiliza para contabilizar sus finanzas



# AF 2025 Resumen financiero para residentes



## Ingresos del Gobierno Primario de la Ciudad

\$677.1M

**Aumento del 21,2%** en comparación con el AF 24, impulsado por incrementos positivos en los ingresos del Impuesto sobre la Renta de la Ciudad y un mayor financiamiento proveniente de subvenciones estatales y locales. Las principales fuentes de ingresos de la Ciudad consisten en Cargos por Servicios (agua, alcantarillado y estacionamiento), Impuestos sobre la Renta y Subvenciones y Contribuciones Operativas.



## General Fund Balance

\$88.4M (Unassigned)

El fondo operativo principal de la Ciudad contabiliza la actividad de la policía, bomberos y otros departamentos del gobierno. El saldo no asignado del fondo aumentó en \$10 millones en comparación con el AF 24. Además del saldo no asignado, la Ciudad también cuenta con \$18,8 millones reservados para la Estabilización del Presupuesto.



## Gastos del Gobierno Primario de la Ciudad

\$574.4M

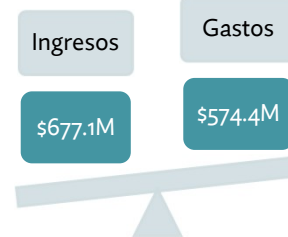
**Aumento del 26,2%** en comparación con el AF 24, impulsado por los gastos de pensiones de la ciudad y del personal debido a incrementos salariales. Los principales gastos de la Ciudad son Seguridad Pública, Obras Públicas, Disposición de Aguas Residuales, Suministro de Agua y Gobierno General



## Outstanding Debt

\$674.6M

La Ciudad emitió \$171,4 millones en nueva deuda y pagó \$31 millones durante el año fiscal, lo que representa un aumento neto del 26,3 % en las obligaciones de deuda. De los \$171,4 millones emitidos, \$144 millones están relacionados con la emisión de bonos para el Anfiteatro y el Estadio de Fútbol.



## Cambio en la Posición Neta

+\$96.6M

\$96,6 millones es la cantidad por la cual los ingresos de la Ciudad superaron sus gastos durante el Año Fiscal. Los principales factores incluyen un aumento en el financiamiento de subvenciones estatales y locales, así como incrementos positivos en los ingresos por impuesto sobre la renta y cargos por servicios.



## S&P Credit Rating

AA

La calificación AA significa que la capacidad de la Ciudad para cumplir con sus compromisos financieros es muy sólida, según lo medido por la agencia de calificación crediticia Standard & Poor's. AA es una calificación un nivel por debajo de la máxima calificación crediticia AAA de S&P.



## Posición Neta

\$1.11B

La Posición Neta refleja principalmente la cantidad por la cual los activos totales de la Ciudad exceden sus pasivos totales. Al cierre del año fiscal terminado el 30 de junio de 2025, la Posición Neta mostró un aumento positivo de \$96,6 millones.



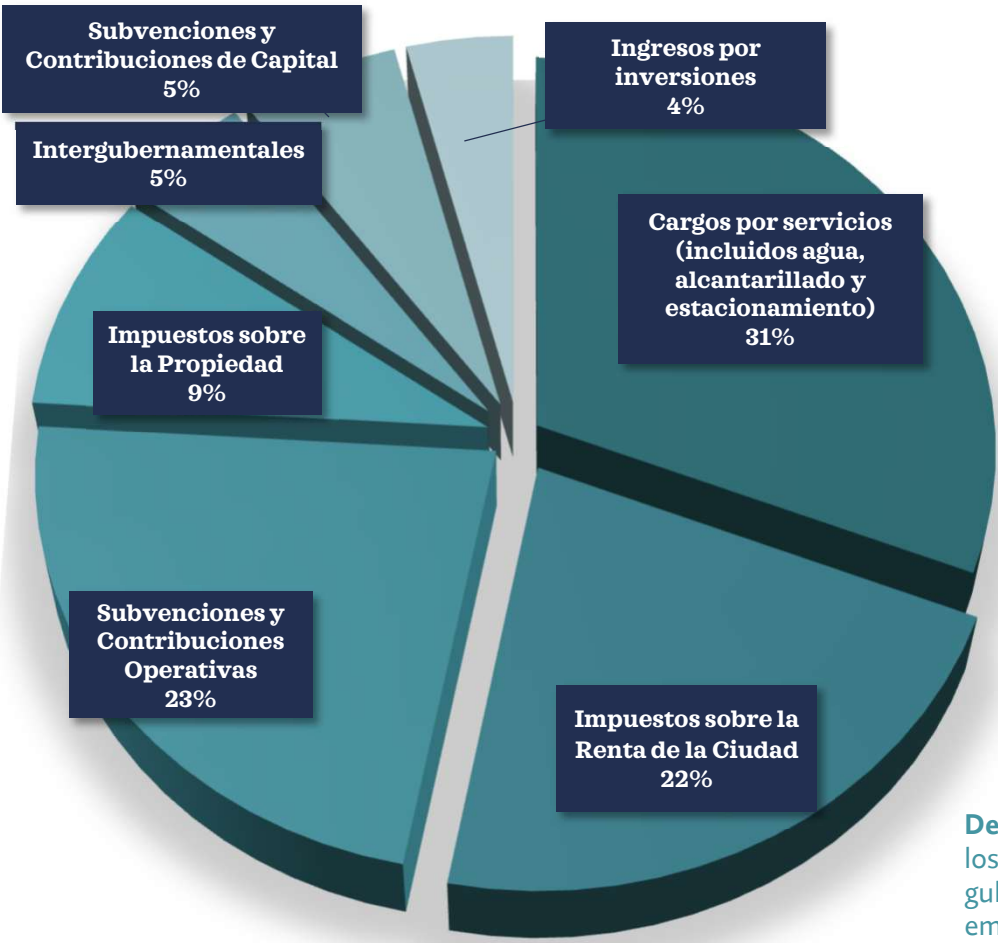
## Pensions & Benefits

77% Funded

Los planes de pensiones de la Ciudad están financiados en un 75 %, mientras que los OPEB están financiados en un 95 % al cierre del AF 25. El 77 % representa el promedio ponderado del porcentaje de financiamiento de todos los planes.

# Ingresos de la ciudad

En el AF 25, la Ciudad de Grand Rapids generó \$677,1 millones en ingresos. Las principales fuentes de ingresos de la Ciudad (85 %) son Cargos por Servicios (agua, alcantarillado y estacionamiento), Impuestos sobre la Renta, Impuestos sobre la Propiedad y Subvenciones y Contribuciones Operativas.



Ingresos	2025	% vs. 2024	
Cargos por Servicios	\$209.2M	4.4%	
Impuestos sobre la Renta de la Ciudad	\$152.9M	11.8%	
Subvenciones y Contribuciones Operativas <sup>2</sup>	\$156.2M	104.4%	
Impuestos sobre la Propiedad	\$59.9M	8.2%	
Intergubernamentales <sup>1</sup>	\$32.5M	9.7%	
Subvenciones y Contribuciones de Capital	\$24.4M	-19.7%	
Ingresos por inversiones	\$38.7M	-45.2%	
Varios	\$3.3M	13.2%	
<b>Total de ingresos</b>	<b>\$677.1M</b>	<b>21.2%</b>	<b>(118.6M)</b>

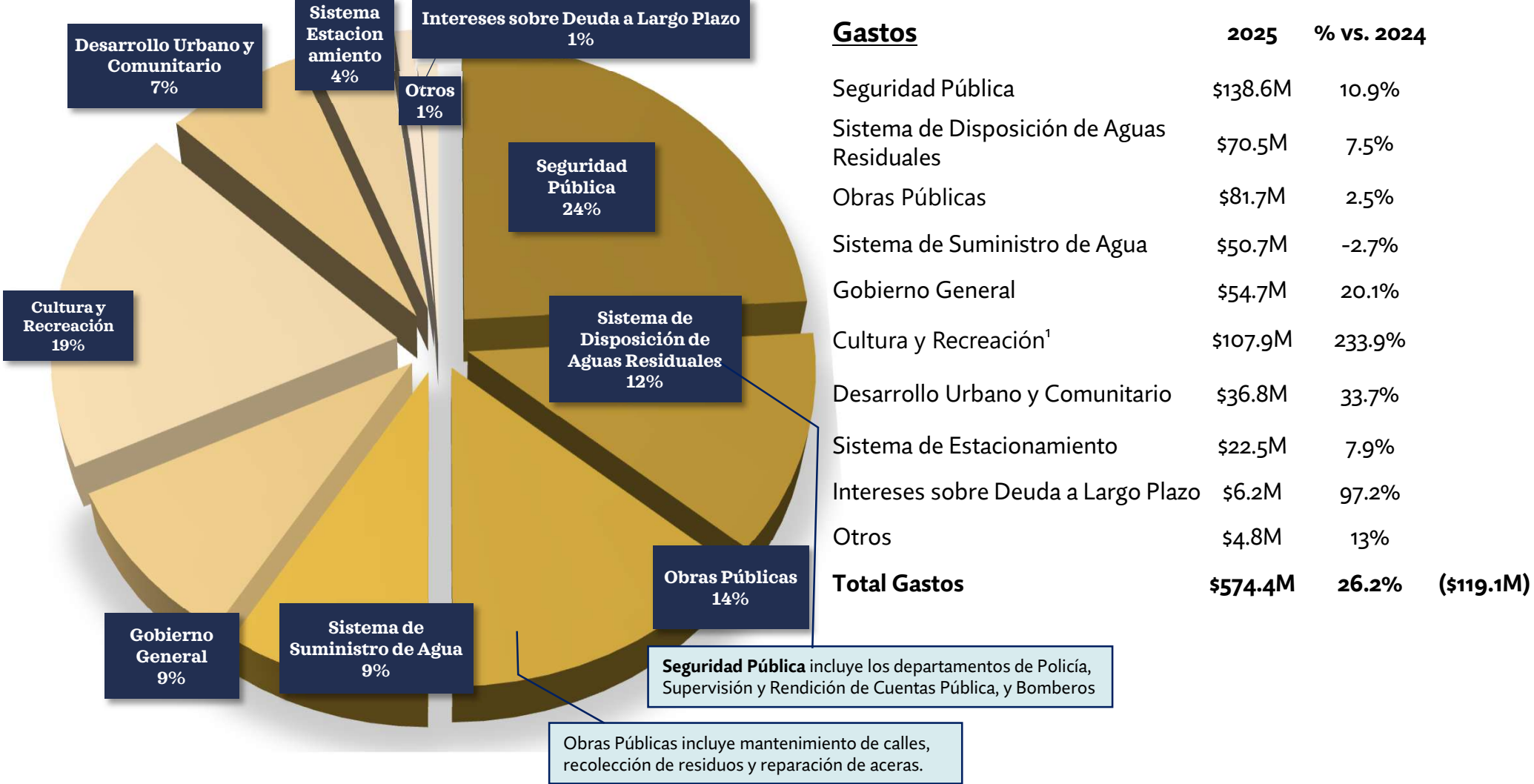
**Detalle de las fuentes:** El total de ingresos del Gobierno Primario representa los ingresos agregados de la Ciudad generados en todos los fondos gubernamentales y de empresas. Las actividades gubernamentales y de tipo empresarial de la Ciudad se combinan para representar el total del Gobierno Primario. Las cifras financieras se muestran en millones de dólares y no incluyen unidades componentes.

<sup>1</sup> Los ingresos intergubernamentales incluyen los pagos de reparto de ingresos del Estado de Michigan a la Ciudad de Grand Rapids, pero no incluyen pagos al Tribunal del Distrito No. 61 ni a otras unidades componentes de la Ciudad.

<sup>2</sup> Incluye \$52,6 millones relacionados con los ingresos por cobrar del Anfiteatro y el Estadio de Fútbol, que se generarán a partir del Impuesto a la Hospedaje del Condado de Kent y de la Autoridad del Centro de Eventos.

# Gastos de la Ciudad

En el AF 25, la Ciudad de Grand Rapids incurrió en gastos de \$574,4 millones. Los principales gastos de la Ciudad (69 %) fueron Seguridad Pública, Obras Públicas, Disposición de Aguas Residuales, Suministro de Agua y Gobierno General.



**Detalle de la fuente:** El total de gastos del Gobierno Primario representa los gastos agregados de la Ciudad generados en todos los fondos gubernamentales y de empresas. Las cifras financieras se muestran en millones de dólares y no incluyen unidades componentes..

<sup>1</sup> Incluye \$76,3 millones en costos de construcción de capital relacionados con el Anfiteatro y el Estadio de Fútbol.

# Detalle de Proveedores

La Ciudad se asocia y colabora con una variedad de proveedores y organizaciones para adquirir bienes y servicios y llevar a cabo proyectos importantes. Los proveedores y organizaciones incluidos en esta página recibieron pagos agregados que superaron los \$2 millones durante el AF 25. Clark Construction Company fue el principal receptor de fondos de la Ciudad en el AF 25, relacionado con las mejoras de capital de la propiedad Scribner.

## Pagos agregados en el AF 25 – Clasificados de mayor a menor (millones de \$)

Clark Compañía de Construcción	\$54.4M	Progressive Architecture	\$3.9M
Autoridad Gr-Kc Convenciones/Arena	48.5	Fishbeck, Thompson, Carr & Huber, Inc.	3.4
Priority Health Managed Benefits Inc	22.9	Lodestar Construction Inc	3.3
Estado Michigan	14.1	Montgomery Excavating, LLC	3.2
HIS Constructors, Inc	9.6	Lunghamer Ford of Owosso, LLC	3.2
Veracityrx, LLC	8.4	CI Trucking & Excavating, LLC	3.1
▶ Wyoming Excavators Inc	8.2	Franklin Holwerda Co	3
Consumers Energy	8.1	Asociación de Tránsito Interurbano	2.5
Erhardt Construction	8	Fredrickson Supply, LLC	2.5
Condado de Kent	7.1	Moore & Bruggink Inc	2.4
Owen-Ames-Kimball Co	6.9	Groundhawk Excavating & Landscaping, LLC	2.3 ◀
Rockford Construction Co	5.8	Mcdonald Plumbing Inc	2.3
Grand Valley Regional Biosolids	5.2	Katerberg Verhage	2.3
Diversco Construction Co Inc	5.1	Bazen Electric	2.2
Nagel Construction Inc	5	Us Bank National Association	2.1
Highstreet IT Solutions, LLC	4.6	Halt Fire, Inc	2.1
Dewpoint Inc.	4.2	Mcgraw Construction Inc	2.1
EV Construction Co	4	Grip Medical Properties I, LLC	2

**Detalle de la fuente:** Los treinta y seis proveedores y organizaciones incluidos en esta página recibieron pagos agregados superiores a \$2 millones, con un total de \$219,7 millones, y los datos provienen del sistema contable de la Ciudad, que incluye todas las unidades componentes. Las cifras financieras se muestran en millones de dólares.

▶ **Las Micro Local Business Enterprises (MLBE)** son negocios prioritarios a los que la Ciudad de Grand Rapids recurre para cubrir todas sus necesidades de gasto. En el AF 25, 16 MLBE recibieron un total de \$11,5 millones por bienes y servicios. La mayor parte de los fondos pagados a los proveedores MLBE durante el AF 25 se destinó a trabajos de alcantarillado sanitario y pluvial, tuberías de agua y líneas, realizados por Wyoming Excavators y Groundhawk Excavating and Landscaping.

# Exenciones fiscales

Una **exención fiscal** es un acuerdo entre la Ciudad y una persona o entidad específica, en el cual la Ciudad (incluidas las unidades componentes) acepta reducir los impuestos de esa persona o entidad durante un período de tiempo definido, a cambio de la promesa de la persona o entidad de realizar ciertas acciones beneficiosas (que benefician a la Ciudad y a los residentes). En el AF 25, los impuestos de la Ciudad sujetos a exención fueron aproximadamente \$4,8 millones. Asimismo, en el AF 25 se aprobaron múltiples proyectos nuevos bajo estos programas de exención fiscal, respaldando millones de dólares en inversión privada que crearán cientos de nuevos empleos y unidades de vivienda. A continuación se presentan los programas de exención fiscal del AF 25.

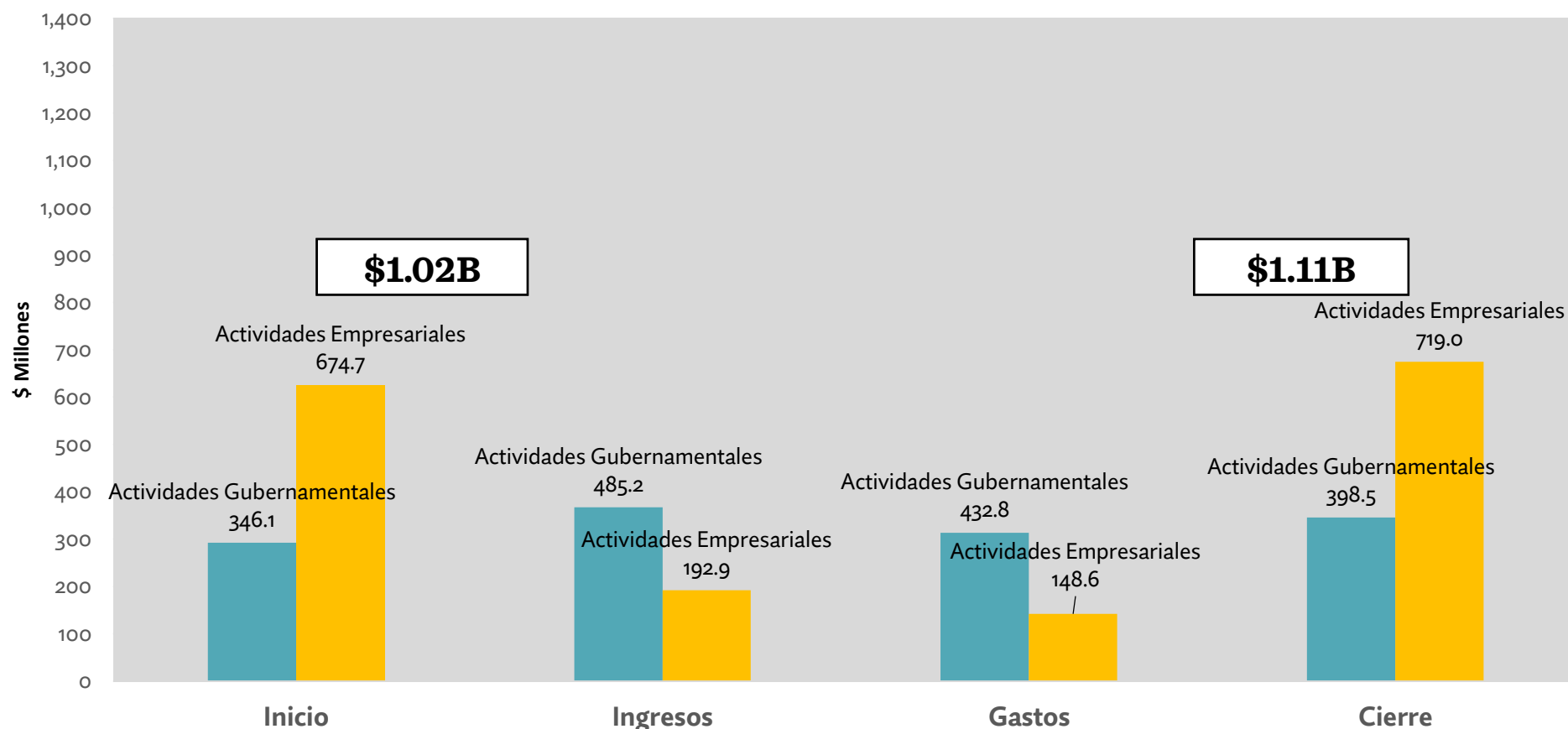
Tipo de incentivo fiscal	Descripción de los proyectos (ejemplos / proyectos destacados)	Valor imponible de la propiedad	Monto aproximado de la exención fiscal AF25
<b>Terrenos contaminados</b>	Fomenta la inversión en la <b>revitalización</b> , reurbanización y reutilización de propiedades consideradas contaminadas, deterioradas, funcionalmente obsoletas o con valor histórico.	\$295,072,612	\$2,642,198
<b>Pago en Lugar de Impuestos (PILOT)</b>	Fomenta el desarrollo de proyectos de vivienda asequible manteniendo los gastos razonables y los alquileres accesibles, reduciendo el riesgo para desarrolladores e inversionistas y permitiendo que el capital inicial financie el proyecto.	150,814,941	1,350,457
<b>Ley de Rehabilitación de Propiedades Obsoletas</b>	Fomenta la inversión en la renovación significativa y/o rehabilitación de edificios obsoletos para uso comercial.	30,144,673	269,927
<b>Exención para Instalaciones Industriales</b>	Fomenta la inversión en la renovación y expansión de instalaciones antiguas, la construcción de nuevas instalaciones y el establecimiento de instalaciones de alta tecnología.	24,194,610	216,648
<b>Zona de Empresa Vecinal</b>	Fomenta la inversión en la construcción o rehabilitación de múltiples tipos de vivienda, tanto para propiedad como para alquiler.	24,939,214	223,316
<b>PA 328 – Nueva Propiedad Personal</b>	Fomenta la inversión en nueva propiedad personal como componente de un proyecto de expansión o atracción empresarial.	9,490,200	84,979
<b>Extensiones del Impuesto Ad Valorem</b>	Fomenta la inversión en propiedades comerciales e industriales en Zonas de Renacimiento para promover la creación de empleo.	165,480	1,482
<b>Contaminación del Aire y del Agua</b>	Fomenta el establecimiento de instalaciones cuyo único propósito es controlar y/o eliminar contaminantes ambientales.	1,106,900	9,912
<b>Ley de Rehabilitación Comercial</b>	Fomenta la inversión de establecimientos minoristas de alimentos calificados en la renovación y/o rehabilitación de edificios obsoletos para uso comercial en determinadas áreas desatendidas.	605,803	5,425
<b>Total</b>		<b>\$536,534,433</b>	<b>\$4,804,344</b>



# Posición Neta

Al cierre del AF terminado el 30 de junio de 2025, la Ciudad contaba con Activos Totales por \$2.36B y Pasivos Totales por \$1.25B. La Posición Neta de la Ciudad es de \$1.11 mil millones, lo que representa un incremento positivo de \$96.6M a lo largo del año. Ejemplos de los activos de la Ciudad incluyen efectivo, inversiones, terrenos, edificios y redes de agua y alcantarillado. Ejemplos de los pasivos de la Ciudad incluyen beneficios de jubilación de los empleados, obligaciones recurrentes y bonos utilizados para financiar proyectos de la Ciudad.

## Cambios en la Posición Neta



**Detalle de la fuente:** Estados de Posición Neta y de Actividades (págs. 18-21 del Informe Financiero Anual Integral), excluyendo las unidades componentes. La posición neta al cierre del AF25 por \$1.11B se calcula como \$2.4B en Activos Totales + Salidas Diferidas de Recursos por \$58.5M – Pasivos Totales por \$1.3B – Entradas Diferidas de Recursos por \$49.8M. Las entradas y salidas diferidas de recursos reflejan principalmente la diferencia entre los rendimientos proyectados y los rendimientos reales de las inversiones de los planes de pensiones y de atención médica para jubilados. A diferencia del Saldo de Fondos, que se enfoca en los recursos del año corriente y excluye los activos y pasivos a largo plazo, la Posición Neta se utiliza al presentar los estados financieros a nivel gubernamental (Gobierno Primario total) e incorpora los activos y pasivos a largo plazo de la Ciudad. Las cifras financieras se muestran y se redondean en millones de dólares (\$Millones, M) y miles de millones de dólares (\$Billones, B).


# Fondo General

El Fondo General es el principal fondo operativo de la Ciudad y es el receptor de la mayor parte de los impuestos sobre la renta y la propiedad pagados por la comunidad. El fondo contaba con un **saldo no asignado de \$88.4M** (44 % del total de los gastos del Fondo General del AF 25), el cual puede ser utilizado a discreción de la Ciudad.

Balance por Componente	\$ Monto	% de cambio	Descripción
No indispensable	\$0.9M	-6.3%	Inventario (como postes de alumbrado público).
Comprometido (Estabilización presupuestal)	\$18.8M	5.6%	Fondo para emergencias
Comprometido (Otros)	\$4.6M	-0.3%	Presupuesto participativo, vivienda asequible, equidad del Tercer Distrito.
Asignado	\$24.1M	72.6%	Ausencias compensadas
<b>No asignado</b>	<b>\$88.4M</b>	<b>12.8%</b>	Monto no restringido
Saldo Total del Fondo:	\$136.8M	16.5%	Suma de los componentes

### Ley del Plan de Rescate Estadounidense de 2021

La Ciudad de Grand Rapids recibió \$92 millones a través de la Ley del Plan de Rescate Estadounidense de 2021. Hasta el 30 de junio de 2025, la Ciudad había reportado gastos totales por \$77.9 millones. Las áreas de gasto priorizadas incluyen proyectos de vivienda asequible, apoyo a personas sin hogar, programas de respuesta en salud mental, expansión de banda ancha a parques de la ciudad, y mejoras ADA de accesibilidad en estacionamientos.



**Detalle de la Fuente:** Los ingresos, gastos y otras fuentes y usos de financiamiento del Fondo General se presentan en las páginas 28-29 del ACFR del Año Fiscal 25 (FY 25). Más sobre el término Fondo: La Ciudad contabiliza todos los ingresos y gastos incurridos mediante el uso de la contabilidad por fondos. Un fondo permite a la Ciudad mostrar los gastos específicos para los cuales se utilizan determinados ingresos. La Ciudad mantiene varios fondos; sin embargo, el Fondo General funciona como el principal fondo operativo de la Ciudad. La información detallada sobre los otros fondos que mantiene la Ciudad puede encontrarse en el apéndice. Las cifras financieras se presentan en millones de dólares (\$millones).

<u>Ingresos del Fondo</u>	2025	% vs. 2024
Impuestos	\$170.7M	9.5 %
Cargos por servicios	\$14.7M	12.1 %
Rendimientos de inversiones	\$10.2M	−25.1 %
Licencias y permisos	\$3.6M	−1.2 %
Multas y decomisos	\$1.7M	−15.8 %
Subvenciones y contribuciones	\$10.5M	17.5 %
Otros ingresos	\$0.6M	90.8 %
<b>Ingresos totales</b>	<b>\$212M</b>	<b>10.4 %</b>
Otras fuentes de financiamiento	\$7.6M	288.6 %

<u>Fund Expenditures</u>	2025	% vs. 2024
Seguridad pública	\$118.7M	5.4 %
Gobierno general	\$44.6M	12.8 %
Obras públicas	\$5.4M	10.5 %
Desarrollo comunitario y económico	\$7M	5.1 %
Servicio de la deuda	\$1.8M	0.0 %
<b>Gastos totales</b>	<b>\$183.4M</b>	<b>11.4 %</b>
Otros usos del financiamiento	\$16.9M	−17.2 %

# Deuda

Al 30 de junio de 2025, el Gobierno Primario de la Ciudad mantenía una deuda a largo plazo pendiente total derivada de bonos y contratos por pagar por \$674.6M. Durante el año fiscal, el Gobierno Primario de la Ciudad emitió \$171.4M en nueva deuda relacionada con bonos y contratos por pagar y amortizó \$31M de deuda existente. De los \$171.4M emitidos, \$144.1M corresponden a emisiones realizadas en nombre del Condado para el Anfiteatro y el Estadio de Fútbol. La deuda a largo plazo pendiente del Gobierno Primario de la Ciudad por bonos y contratos por pagar se contabiliza principalmente en dos clases de actividades, que se muestran a continuación:

## Deuda Gubernamental= \$288.9M

- Pagos de servicio de la deuda (principal e intereses) como % de los ingresos asociados

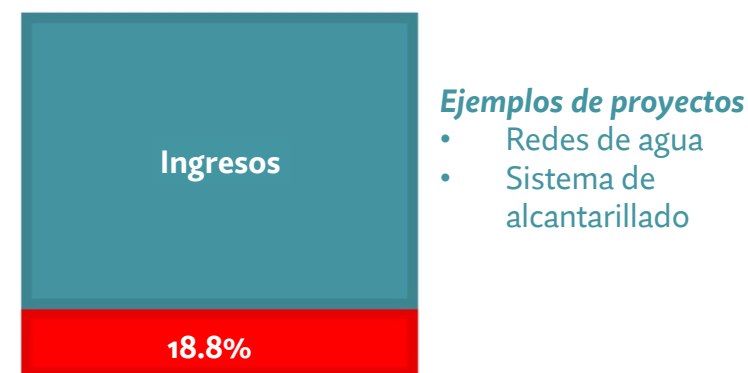


### La Deuda Gubernamental es principalmente Deuda de Obligación General:

El municipio compromete sus ingresos tributarios de manera incondicional para pagar los intereses y el principal de la deuda a medida que vencen. Los pagos de principal por \$9.1M y los gastos por intereses por \$5.9M representan el 3.1 % del total de \$606M en ingresos asociados en estos fondos.

## Deuda de Tipo Empresarial= \$385.6M

- Pagos de servicio de la deuda (principal e intereses) como % de los ingresos asociados



### La Deuda de Tipo Empresarial es principalmente Deuda de Ingresos:

Garantizada por los ingresos específicos generados por el emisor (no por ingresos tributarios). Los pagos de principal del servicio de la deuda por \$21.9M y los gastos por intereses por \$14.2M representan el 18.8 % del total de \$182.7M en ingresos asociados en estos fondos.

**Detalle de la fuente:** Las deudas Gubernamentales y Empresariales mostradas anteriormente representan el 86 % de la deuda pendiente total del Gobierno Primario. La Ciudad también cuenta con deuda de unidades componentes por \$1.1M. **La deuda gubernamental** se contrae para actividades que generalmente se financian mediante impuestos e ingresos intergubernamentales, mientras que la deuda **empresarial** se contrae para actividades que se financian total o parcialmente mediante tarifas cobradas por bienes o servicios. Las cifras financieras se presentan en millones de dólares (\$millones).

# Pensiones y obligaciones OPEB



Las pensiones y otros beneficios posteriores al empleo (OPEB) representan una parte significativa de las obligaciones (pasivos) a largo plazo de la Ciudad. Estas obligaciones a largo plazo de la Ciudad ascienden a **\$325.6 millones**

**5** Planes ofrecidos por la Ciudad: 2 planes de pensiones y 3 planes OPEB.

**2,853** Empleados jubilados y actuales de la Ciudad que participan y/o reciben beneficios de pensión.

**1,865** Empleados jubilados y actuales de la Ciudad que participan y/o reciben beneficios OPEB.

**\$1.4B** Total de obligaciones (pasivos) de los planes adeudadas a los participantes.

**\$1.2B** Monto total de activos mantenidos en los planes.

Total del pasivo neto de pensiones y OPEB.

**\$325.6M** \$321.6 millones corresponden al pasivo neto de pensiones y \$4 millones al pasivo OPEB. El pasivo neto de pensiones disminuyó en \$23.5 millones (-7%) y el pasivo OPEB aumentó en \$1.3 millones (51%) en comparación con el año anterior.

## Porcentaje de financiamiento:

**77%** Los planes de pensiones están financiados al 75% y los planes OPEB al 95%. El Estado de Michigan determina una condición de “subfinanciamiento” cuando los planes de pensiones están financiados por debajo del 60% y la Contribución Actuarial Determinada (ADC) anual supera el 10% de los ingresos del fondo general. Para los planes OPEB, esta condición se activa cuando los planes están financiados por debajo del 40% y la ADC supera el 12% de los ingresos del fondo general. Los planes de la Ciudad superan los umbrales establecidos por el Estado.

**Detalle de la fuente:** La información se obtuvo de los informes GASB 67/68 (Pensiones) y GASB 74/75 (OPEB) correspondientes al Gobierno Primario y a todas las unidades componentes, los cuales utilizan fechas de medición del 30/06/2024 y del 31/12/2024, respectivamente. Los informes de pensiones pueden consultarse en <http://grpensions.org/general/general-actuarial-valuations/> and <http://grpensions.org/police-and-fire/police-and-fire-actuarial-valuations/> mientras que los informes OPEB pueden consultarse en la sección de Valuación Actuarial de Atención Médica para Jubilados (Retiree Healthcare Actuarial Valuation) del sitio web de la Ciudad <https://www.grandrapidsmi.gov/Government/Departments/Budget-Office>.



# Información del Gobierno

La Ciudad de Grand Rapids opera bajo una forma de gobierno de Comisión de la Ciudad – Administrador de la Ciudad. El Alcalde y los Comisionados de la Ciudad son responsables de establecer la política municipal y de proporcionar dirección al Administrador de la Ciudad. La Comisión de la Ciudad nombra a los funcionarios de la Ciudad.

## Comisión de la Ciudad

**David LaGrand**  
Alcalde



**AliciaMarie Belchak**  
Comisionada del Primer Distrito



**Drew Robbins**  
Comisionado del Primer Distrito



**Milinda Ysasi**  
Comisionada del Segundo Distrito



**Lisa Knight**  
Comisionada del Segundo Distrito



**Marshall Kilgore**  
Comisionado del Tercer Distrito



**Kelsey Perdue**  
Comisionada del Tercer Distrito



## Funcionarios de la Ciudad

**Mark Washington**  
Administrador de la Ciudad



**John Globensky**  
Tesorero de la Ciudad



**Joel Hondorp**  
Secretario de la Ciudad



**Anita Hitchcock**  
Abogada de la Ciudad



Para más información, visite:  
[www.grandrapidsmi.gov](http://www.grandrapidsmi.gov)

El sitio web de la Ciudad es su fuente de información sobre políticas municipales, servicios, reuniones de la comisión y eventos públicos, los 24 horas del día, los siete días de la semana. Los residentes pueden aprovechar servicios en línea, como la descarga de agendas, actas de reuniones e informes financieros de la Ciudad.

### Social Media

<https://www.facebook.com/CityofGrandRapids>  
<https://twitter.com/CityGrandRapids>  
<https://www.youtube.com/user/CityofGrandRapids>  
<https://www.instagram.com/citygrandrapids/>

**Ayudando a los ciudadanos** a comprender las finanzas de su gobierno es una prioridad. ¿Hay un tema o concepto específico de este informe que necesite explicación? Con gusto podemos darle seguimiento. **Contáctenos** [encomptroller@grcity.us](mailto:encomptroller@grcity.us)

## Plan Estratégico de la Ciudad de Grand Rapids

Conozca más sobre la Misión, Valores, Visión y Prioridades de la Ciudad. La información sobre el Plan Estratégico de la Ciudad, publicado originalmente en abril de 2019 y actualizado en octubre de 2022, puede encontrarse [aquí](#).



# *Apéndice*

Detalle de los fondos gubernamentales y empresariales

# Listado de Fondos Pg. 1 de 2

Información sobre otros fondos que el Gobierno  
Primario de la Ciudad utiliza para contabilizar los  
ingresos y los gastos.

Los montos presentados están expresados en millones de dólares (\$).

\* RE indica utilidades  
retenidas vs. El saldo  
del fondo.

Fondo	Descripción	Ingreso	Gasto	
General	Contabiliza todos los recursos financieros excepto aquellos que deben registrarse en otros fondos; incluye estabilización presupuestaria.	\$219.7M	\$200.3M	
Alcantarillado	Operación y mantenimiento del sistema municipal de alcantarillado, mejoras de capital y servicio de la deuda.	75.9	61.3	*RE
Agua	Operación y mantenimiento del sistema municipal de agua, mejoras de capital y servicio de la deuda.	69.4	45.0	*RE
Calles Principales	Fondos utilizados para cubrir el costo de mantenimiento del sistema principal de carreteras y transporte de la Ciudad; los ingresos principales provienen del impuesto estatal compartido sobre gasolina y peso.	47.8	50.4	
Autoridad de Edificios de Grand Rapids	Fondo de Servicio de la Deuda.	2.8	2.7	
Construcción de Capital General	Fondos utilizados para la adquisición y construcción de proyectos de capital usados en operaciones de tipo gubernamental; el financiamiento proviene de bonos, impuestos a la propiedad, contribuciones privadas y/o subvenciones.	227.4	188.5	
Estacionamiento	Operación y mantenimiento de las principales instalaciones y lotes de estacionamiento, parquímetros y el servicio de transporte del centro (DASH); incluye fondos de capital relacionados con estacionamiento.	25.4	21.9	*RE
Residuos	Operaciones para la recolección y eliminación de basura y desechos; el financiamiento se proporciona mediante millaje fiscal y el programa de carritos de pago según uso ( <i>pay-as-you-throw</i> ).	22.5	19.9	
Parques y Recreación	Operaciones de parques y programas recreativos propiedad de la Ciudad; incluye el millaje de parques aprobado en 2013.	17.2	16.6	
Biblioteca	Operaciones de la biblioteca principal y siete sucursales; el financiamiento proviene principalmente del millaje y de subvenciones estatales.	16.1	14.7	
Subvenciones	Fondos federales y/o estatales recibidos para usos específicos de la Ciudad; incluye desarrollo comunitario, policía y bomberos.	29.5	28.5	
Calles Locales	Fondos utilizados para cubrir el costo de mantenimiento del sistema local de carreteras y transporte de la Ciudad; los ingresos principales provienen del impuesto estatal compartido sobre gasolina y peso.	12.6	11.8	
Construcción de Capital de Calles Vitales	Fondos utilizados para mantenimiento preventivo, rehabilitación y proyectos de reconstrucción.	21.3	17.3	
Construcción de Capital de calles	Fondos utilizados para seguridad vial, repavimentación y reconstrucción de calles.	2.4	0.6	
Inspecciones de Edificios	Fondo requerido por el Estado (PA 245 de 1999); los cargos por inspecciones de edificios, licencias y permisos se utilizan exclusivamente para las operaciones de la agencia reguladora.	6.7	5.5	
Proyectos de Capital de Parques	Fondos utilizados para proyectos de mejora de parques.	4.5	0.5	



# Listado de Fondos Pg. 2 de 2

Información sobre otros fondos que el Gobierno Primario de la Ciudad utiliza para contabilizar los ingresos y los gastos.

Los montos presentados están expresados en millones de dólares (\$).

\* RE indica utilidades retenidas vs. el saldo del fondo.

Fondo	Descripción	Ingreso	Gasto	
Operaciones de Cementerios	Incluye las operaciones de los cementerios y del campo de golf Indian Trails; el terreno del campo de golf es propiedad del cementerio.	3.6	2.9	*RE
Reparación de Aceras	Recibe una porción de los fondos del impuesto sobre la renta de calles vitales para la reparación, mejora y reconstrucción de aceras.	3.5	2.5	
Distrito de Mejoramiento del Centro	Fondos para apoyar la limpieza diaria de aceras, paisajismo y embellecimiento de áreas urbanas; programa administrado por Downtown Grand Rapids Inc.	1.4	1.4	
Construcción de Capital de Calles	Fondos utilizados para seguridad vial, repavimentación y reconstrucción de calles.	2.4	0.6	
Belknap Ice Arena	Operaciones de la pista de hielo propiedad de la Ciudad, administrada por DP Fox como Griff's Ice House, instalación oficial de práctica para los Grand Rapids Griffins.	4.7	1.2	*RE
Instalación de Almacenamiento de Vehículos	Ingresos y gastos asociados con el almacenamiento y la disposición de vehículos incautados y/o abandonados.	0.7	1.0	
Aplicación de la Ley sobre Drogas	Fondos recibidos de la venta de bienes decomisados relacionados con la aplicación de leyes antidrogas; solo pueden utilizarse para reforzar dichas labores.	1.5	0.4	
Desarrollo Económico	Operaciones para asistir y retener industrias locales y empresas comerciales; para fortalecer y fomentar el crecimiento de la Ciudad.	0.2	0.1	
Fondo de Acuerdo por Opioides	Fondos recibidos de litigios relacionados con la epidemia de opioides.	0.8	0.8	
Comisión de Defensa para Personas Indigentes de Michigan	Fondo requerido por el Estado creado para establecer y hacer cumplir nuevos estándares para servicios legales de defensa a personas indigentes.	3.1	3.4	
Administración de Propiedades	Fondos destinados al mantenimiento y la venta de propiedades revertidas por impuestos; administrados por el departamento de desarrollo económico.	0.2	0.2	
Distrito de Mejoramiento Comercial de Uptown	Fondos para promover la vitalidad económica y el crecimiento dentro de distritos comerciales específicos; incluye East Hills, East Fulton, Eastown y Wealthy Street Business Districts.	0.1	0.1	
Capacitación en Justicia de Michigan	Fondos estatales destinados a la capacitación en justicia penal de oficiales de policía en servicio; requiere aprobación de la Comisión de Normas de Aplicación de la Ley de Michigan.	0.1	0.1	
Ingresos Especiales Generales	Fondos diversos recibidos de contribuciones privadas y/o dotaciones para usos específicos dentro de la Ciudad; incluye la comisión histórica.	0.0	0.0	